

Une étude



pour



## Les Français et la scolarisation des élèves en situation de handicap

Quel regard les Français portent-ils sur l'insertion des personnes en situation de handicap ? Quelle place doit selon eux être accordée aux élèves en situation de handicap au sein de l'école ?

**Août 2020**

**Magalie Gérard**, Directrice adjointe du Département Politique – Opinion

**Gaspard Lancrey-Javal**, Directeur d'études au Département Politique – Opinion

**Anaïs Prunier**, Chargée d'études au Département Politique – Opinion

# Sommaire

<b>Méthodologie d'enquête</b>	<b>P.3</b>
<b>Une société jugée plus inclusive que l'an dernier pour les personnes en situation de handicap</b>	<b>P.5</b>
<b>Une scolarisation qui reste perçue comme trop peu inclusive pour les élèves en situation de handicap</b>	<b>P.11</b>
<b>Les difficultés que peut engendrer une scolarisation inclusive ne sont pas éludées</b>	<b>P.15</b>
<b>Un décalage de perception qui se maintient voire s'accroît entre handicap physique ou sensoriel et troubles du neuro-développement</b>	<b>P.19</b>
<b>L'injonction à agir à l'égard des pouvoirs publics se confirme, à tous les niveaux</b>	<b>P.22</b>
<b>L'arbitrage entre égalité de traitement et équité suscite des réactions clivées chez les Français</b>	<b>P.24</b>

# Méthodologie d'enquête



Enquête réalisée **en ligne** les **24** et **25 août** 2020.



Échantillon de **1 012** personnes représentatif de la population française âgée de 18 ans et plus.



Méthode des quotas et redressement appliqués aux variables suivantes : **sexe**, **âge**, **catégorie socioprofessionnelle** et **région** de l'interviewé(e).



Aide à la lecture des résultats détaillés :

- Les chiffres présentés sont exprimés en pourcentage.
- Les chiffres en italique sont ceux qui apparaissent significativement au-dessus de la moyenne.
- Les évolutions *+X points* / *-X points* sont calculées par rapport à l'étude réalisée en ligne les 22 et 23 juillet 2019 auprès d'un échantillon de 1 001 personnes, représentatif de la population française âgée de 18 ans et plus.

# Intervalle de confiance

L'intervalle de confiance (parfois appelé « marge d'erreur ») permet de déterminer la confiance qui peut être attribuée à une valeur, en prenant en compte la valeur observée et la taille de l'échantillon. Si le calcul de l'intervalle de confiance concerne les sondages réalisés avec la méthode aléatoire, il est communément admis qu'il est proche pour les sondages réalisés avec la méthode des quotas.

Taille de l'échantillon	5% ou 95%	10% ou 90%	20% ou 80%	30% ou 70%	40% ou 60%	50%
100 interviews	4,4	6,0	8,0	9,2	9,8	10
200 interviews	3,1	4,3	5,7	6,5	6,9	7,1
300 interviews	2,5	3,5	4,6	5,3	5,7	5,8
400 interviews	2,2	3,0	4,0	4,6	4,9	5,0
500 interviews	2,0	2,7	3,6	4,1	4,4	4,5
600 interviews	1,8	2,4	3,3	3,8	4,0	4,1
800 interviews	1,5	2,1	2,8	3,2	3,4	3,5
1 000 interviews	1,4	1,8	2,5	2,9	3,0	3,1
2 000 interviews	1,0	1,3	1,8	2,1	2,2	2,3
3 000 interviews	0,8	1,1	1,5	1,7	1,8	1,8
4 000 interviews	0,7	0,9	1,3	1,5	1,6	1,6
6 000 interviews	0,6	0,8	1,1	1,3	1,4	1,4

A photograph showing a person in a wheelchair being assisted by another person. The person in the wheelchair is wearing a dark jacket and a hood. The person assisting is wearing a dark puffer jacket, a light-colored knit hat, and dark boots. They are outdoors on a paved path with grass on either side. In the background, there are other people and a building, all slightly out of focus. The sky is overcast.

**Une société jugée plus inclusive que  
l'an dernier pour les personnes en  
situation de handicap**



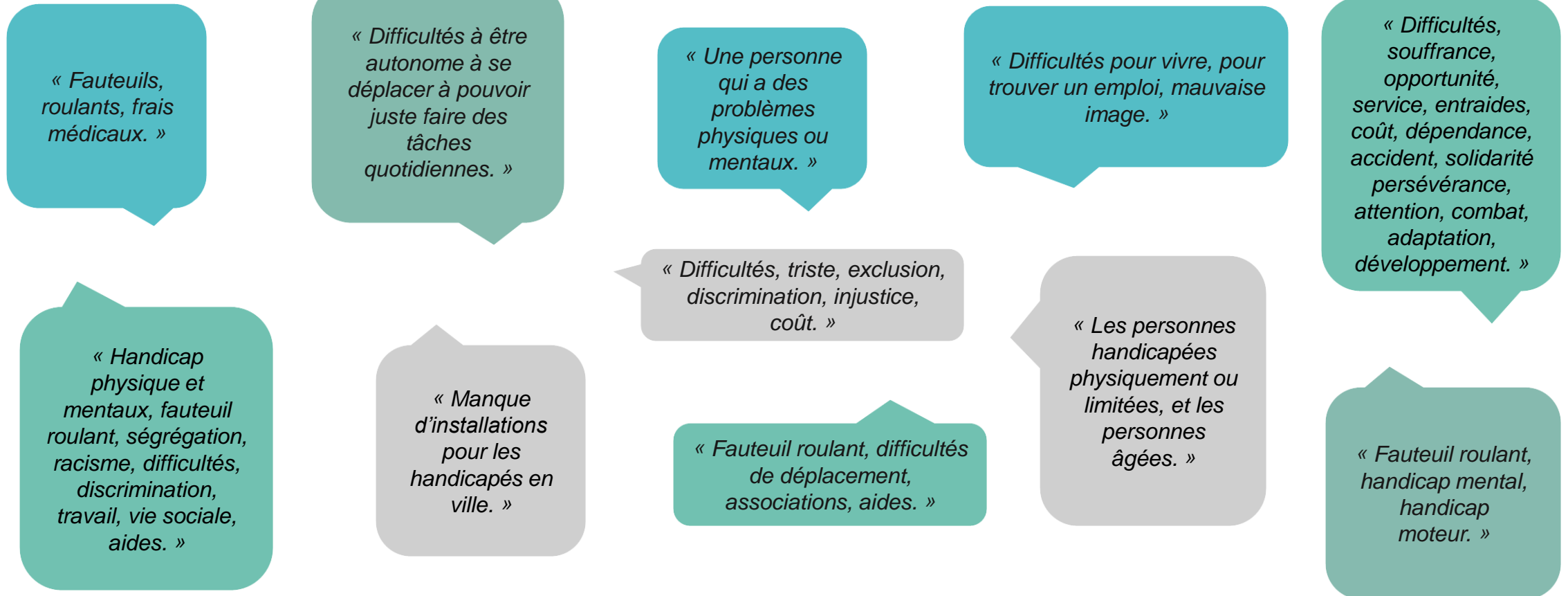


# Exemple de Verbatim

Quels sont tous les mots, toutes les représentations qui vous viennent à l'esprit lorsqu'on évoque les personnes en situation de handicap en France ?

Question ouverte, réponses spontanées

- À tous -

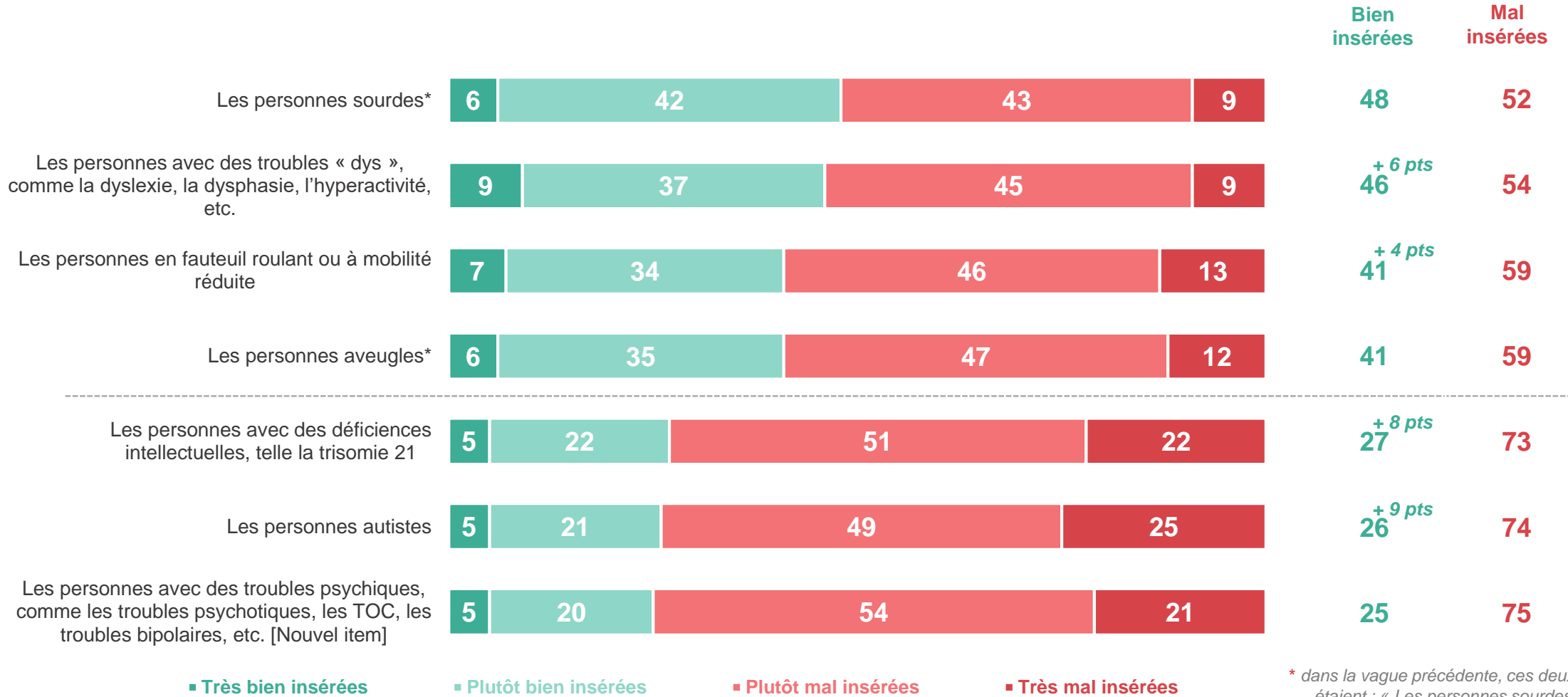


Le nuage de mots est automatiquement généré à partir de l'exhaustivité des réponses spontanées à la question ouverte. La taille d'un mot dans le visuel représente sa fréquence d'utilisation : le mot écrit en plus gros caractères est celui qui a été le plus utilisé par les sondés dans leurs réponses. L'emplacement d'un mot au sein du nuage n'a pas de signification particulière, pas plus que sa couleur.

# Malgré une progression par rapport à l'an dernier, les Français portent toujours un regard mitigé sur l'insertion des personnes en situation de handicap dans la société : ils se montrent très partagés concernant les personnes en situation de handicap physique ou sensoriel, et particulièrement sceptiques sur l'insertion des personnes autistes ou en situation de handicap mental ou psychique

Plus précisément, estimez-vous que les personnes présentant chacun des types de handicap suivants sont aujourd'hui bien ou mal insérées au sein de la société (facilités d'accès, socialisation, accès à la citoyenneté, etc.) ?

- À tous, en % -



■ Très bien insérées   ■ Plutôt bien insérées   ■ Plutôt mal insérées   ■ Très mal insérées

\* dans la vague précédente, ces deux items étaient : « Les personnes sourdes ou aveugles »

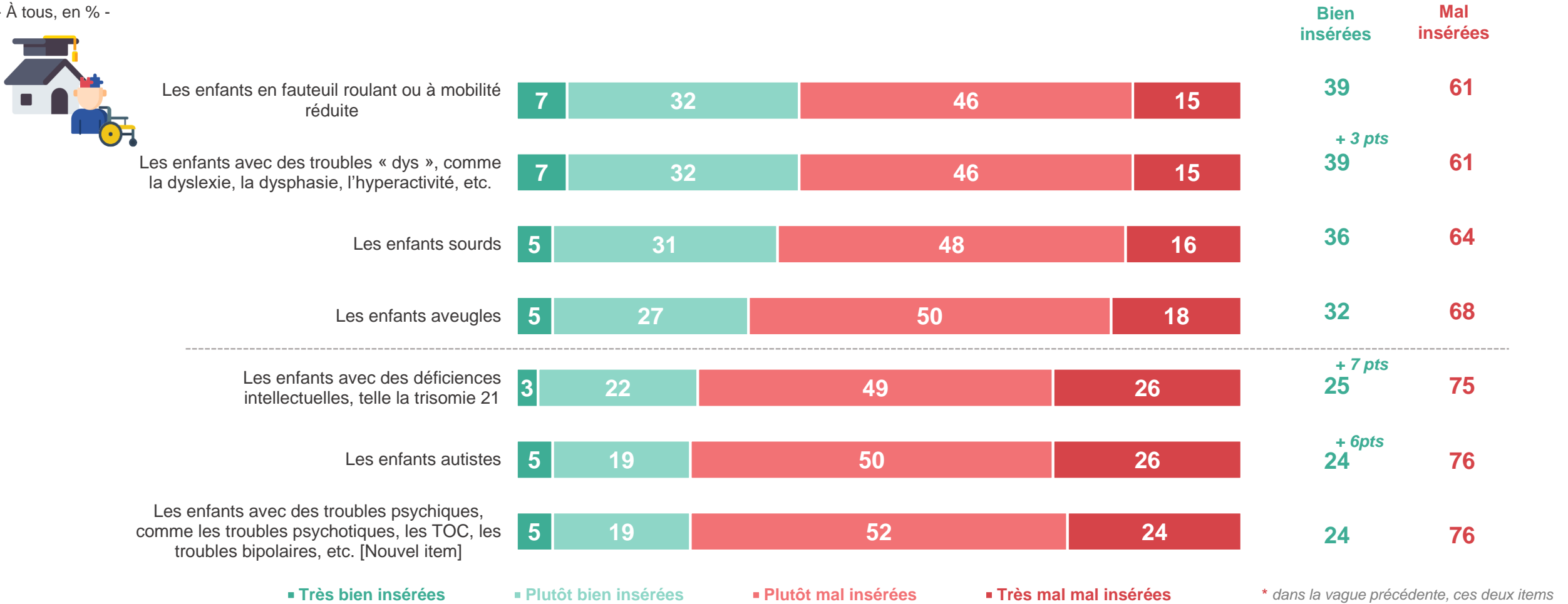
De manière générale, les moins de 35 ans et les Français déclarant avoir des personnes en situation de handicap dans leur entourage estiment davantage que la moyenne que les personnes présentant chacun de ces types de handicap sont bien insérées au sein de la société. C'est également le cas de la part des parents portant un regard positif sur l'action de l'Éducation nationale dans le contexte Covid.



# Le constat est similaire en ce qui concerne les enfants : les Français estiment majoritairement qu'ils sont plutôt mal insérés au sein du système scolaire, particulièrement ceux concernés par l'autisme ou par des situation de handicap psychique ou mental – même si leur regard est à nouveau légèrement plus positif que l'an dernier

Et estimez-vous que les enfants présentant chacun des types de handicap suivants sont aujourd'hui bien ou mal insérés au sein du système scolaire (facilités d'accès, socialisation, apprentissage, etc.) ?

- À tous, en % -



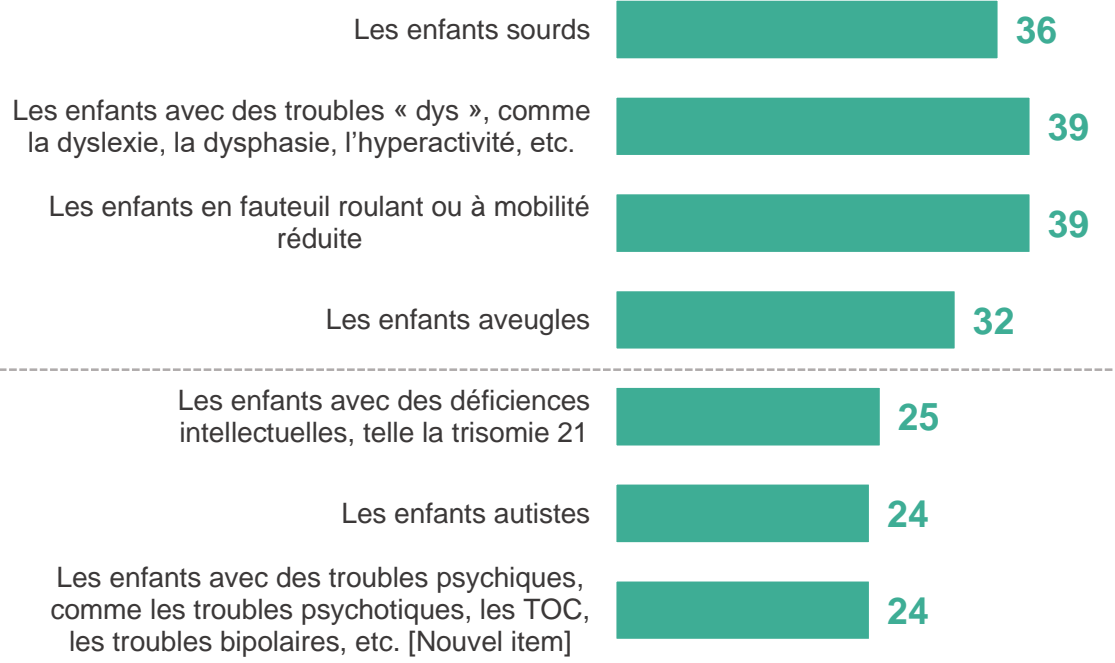
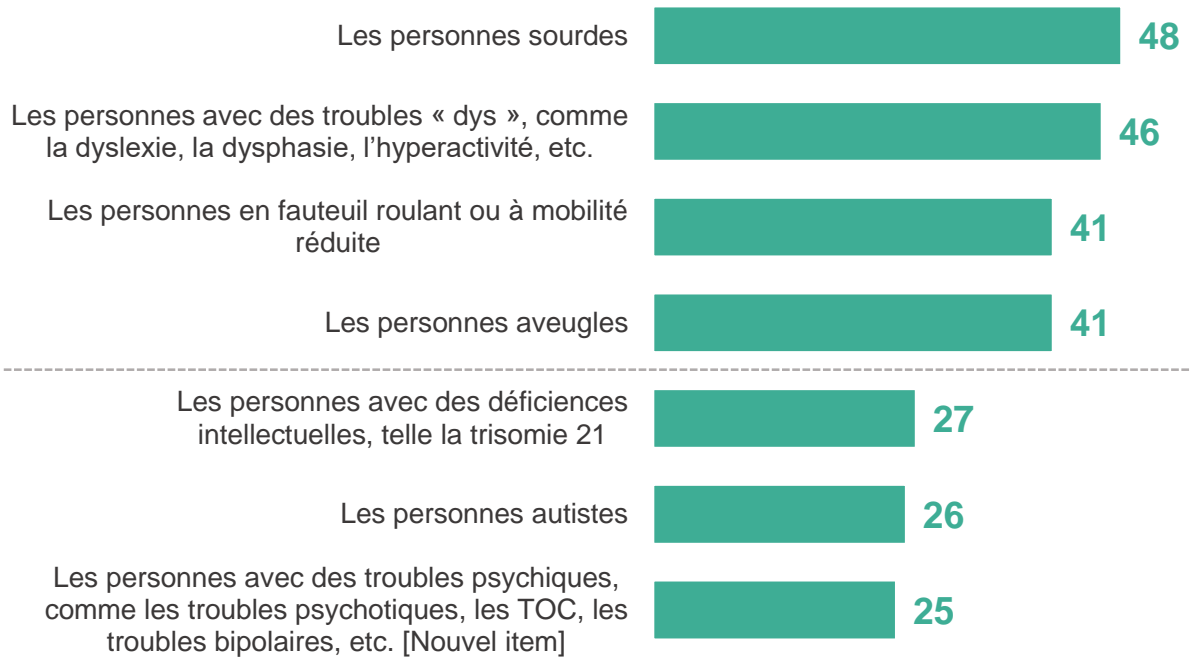
\* dans la vague précédente, ces deux items étaient : « Les personnes sourdes ou aveugles »

De manière générale, les moins de 35 ans et les Français déclarant avoir des personnes en situation de handicap dans leur entourage estiment davantage que la moyenne que les enfants présentant chacun de ces types de handicap sont bien insérées au sein du système scolaire. C'est également le cas de la part des parents portant un regard positif sur l'action de l'Éducation nationale dans le contexte Covid.

# Les Français jugent globalement meilleure l'insertion des personnes/enfants présentant des handicaps d'un point de vue physique ou sensoriel, quand ceux concernés par l'autisme ou par des handicaps psychiques ou mentaux sont globalement perçus comme moins bien insérés

Plus précisément, estimez-vous que les personnes présentant chacun des types de handicap suivants sont aujourd'hui bien ou mal insérés au sein de la société (facilités d'accès, socialisation, accès à la citoyenneté, etc.) ? / Et estimez-vous que les enfants présentant chacun des types de handicap suivants sont aujourd'hui bien ou mal insérés au sein du système scolaire (facilités d'accès, socialisation, apprentissage, etc.) ?

- À tous, en % de réponses « Bien insérées » -



A photograph showing a person in a wheelchair being assisted by another person. The person in the wheelchair is wearing a dark jacket and a hood. The person assisting is wearing a dark puffer jacket, a beige knit hat, and black boots. They are outdoors on a paved path with grass on either side. In the background, there are blurred figures of other people and some structures. The sky is overcast.

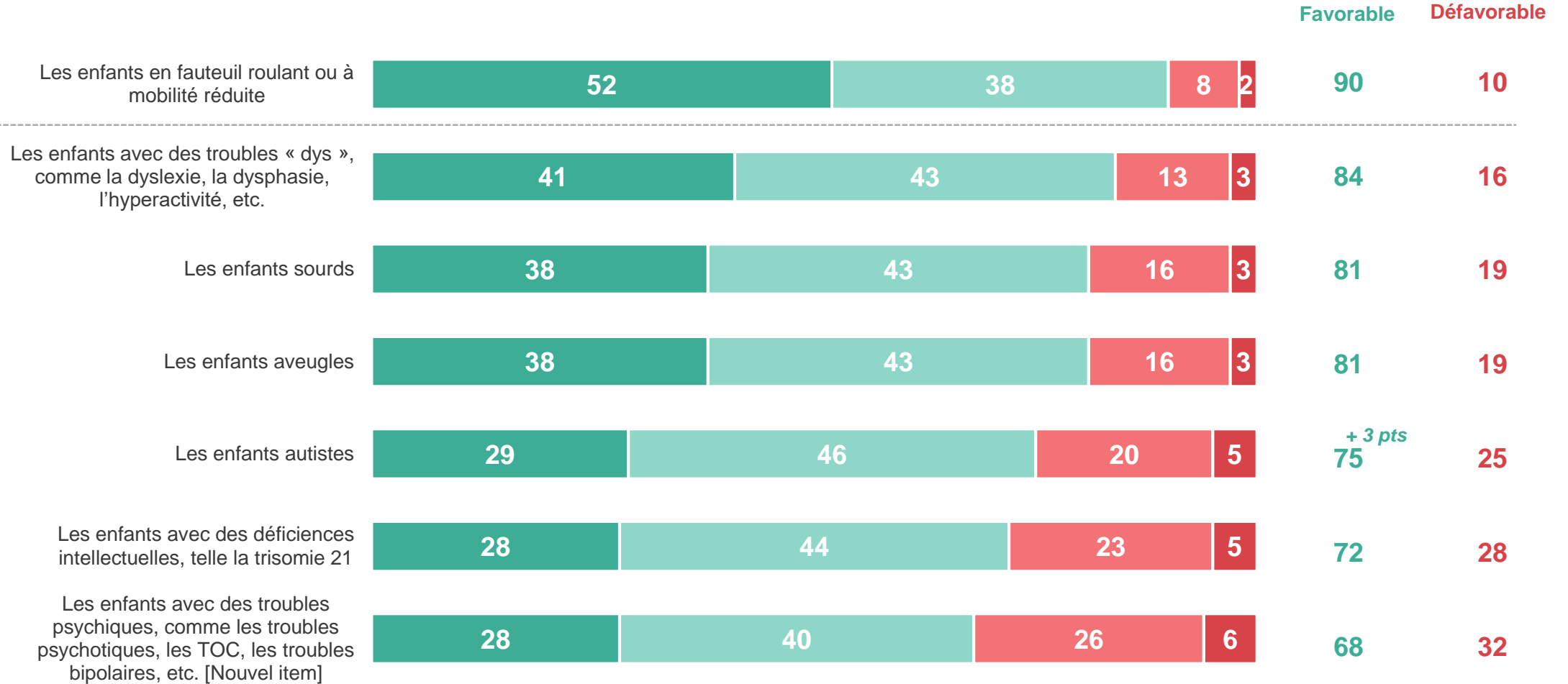
**Une scolarisation qui reste perçue  
comme trop peu inclusive pour les  
élèves en situation de handicap**



# Les Français se déclarent favorables à la scolarisation des enfants en situation de handicap avec les autres enfants, même si de nouveau, ils se montrent un peu plus nuancés concernant les enfants autistes, ceux ayant des déficiences intellectuelles ou des troubles psychiques

De manière générale, diriez-vous que vous êtes favorable ou défavorable à ce que des enfants présentant chacun des types de handicap suivants soient scolarisés avec les autres enfants, dans des établissements publics ?

- À tous, en % -



■ Tout à fait favorable

■ Plutôt favorable

■ Plutôt défavorable

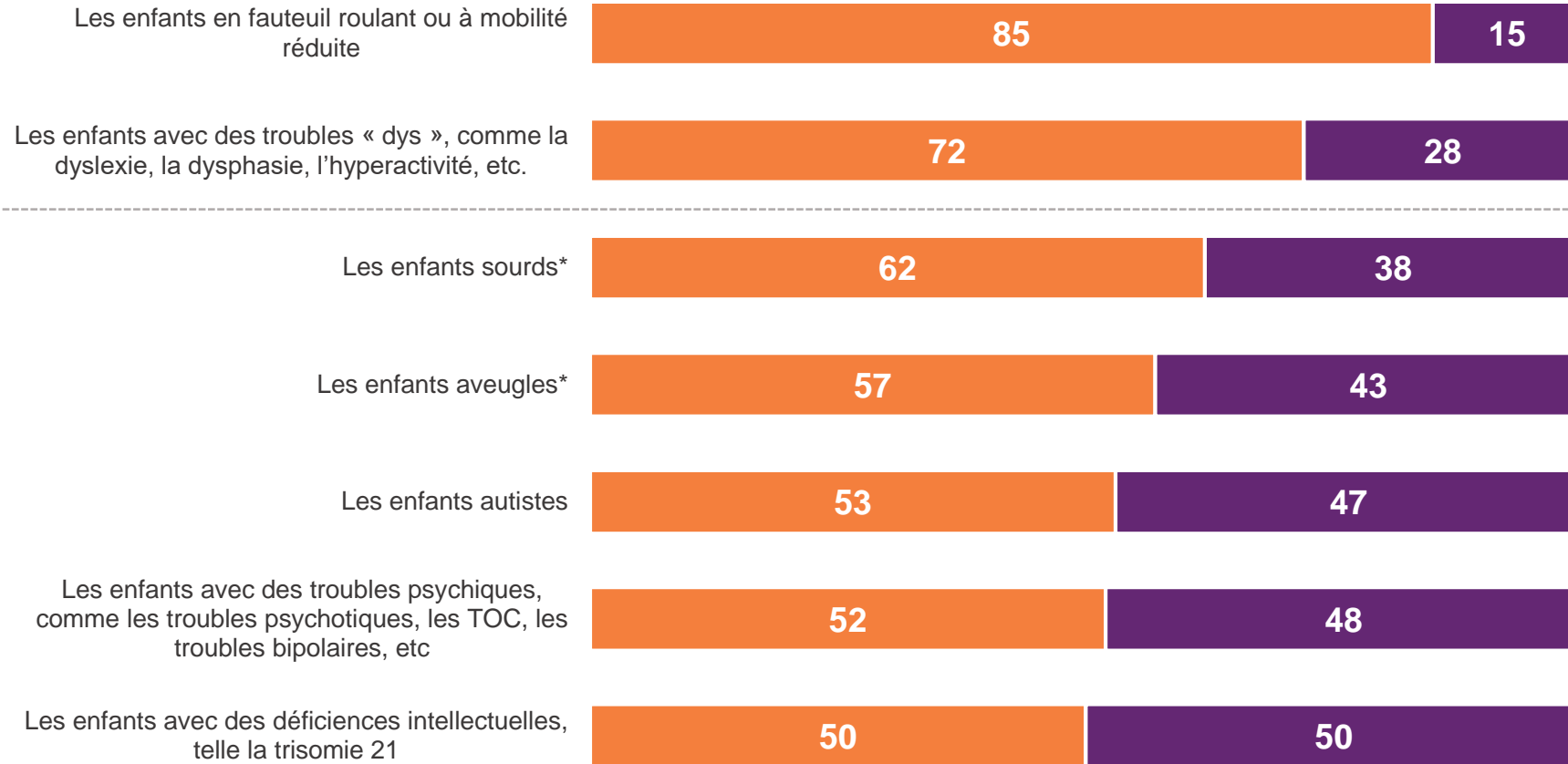
■ Tout à fait défavorable

\* dans la vague précédente, ces deux items étaient : « Les personnes sourdes ou aveugles »

# Les Français considèrent d'ailleurs très majoritairement qu'il s'agit du meilleur mode de scolarisation pour les enfants à mobilité réduite ou avec des troubles « dys » (mais sont plus partagés concernant les autres enfants)

Et plus précisément, estimez-vous qu'il est meilleur pour des enfants présentant chacun des types de handicap suivants d'être scolarisés avec les autres enfants au sein des établissements publics ou plutôt scolarisés au sein d'établissements spécialisés pour leur handicap ?

- À tous, en % -



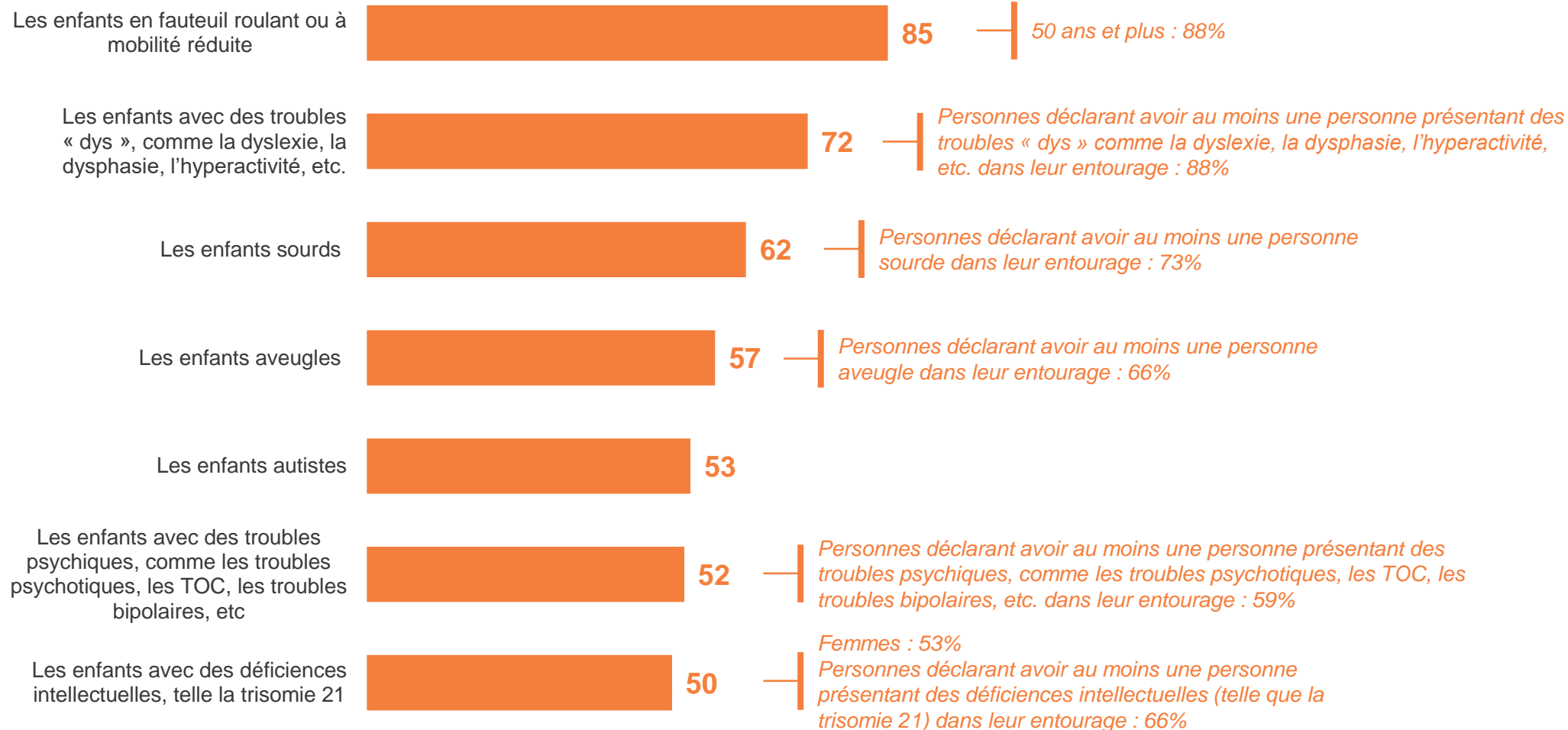
**Il est meilleur pour eux qu'ils soient scolarisés avec les autres enfants au sein des établissements publics**

**Il est meilleur pour eux qu'ils soient scolarisés au sein d'établissements spécialisés pour leur handicap**

# Les Français ayant dans leur entourage une personne en situation de handicap ont davantage tendance à considérer qu'un enfant présentant ce handicap doit être scolarisé avec les autres enfants au sein des établissements publics

Et plus précisément, estimez-vous qu'il est meilleur pour des enfants présentant chacun des types de handicap suivants d'être scolarisés avec les autres enfants au sein des établissements publics ou plutôt scolarisés au sein d'établissements spécialisés pour leur handicap ?

- À tous, en % de « Il est meilleur pour eux qu'ils soient scolarisés avec les autres enfants au sein des établissements publics » -



A photograph showing a person in a wheelchair being assisted by another person. The person in the wheelchair is wearing a dark jacket and a hood. The person assisting is wearing a dark puffer jacket, a beige knit hat, and glasses. They are outdoors on a paved path with grass on either side. In the background, there are other people and a building, all slightly out of focus. The sky is overcast.

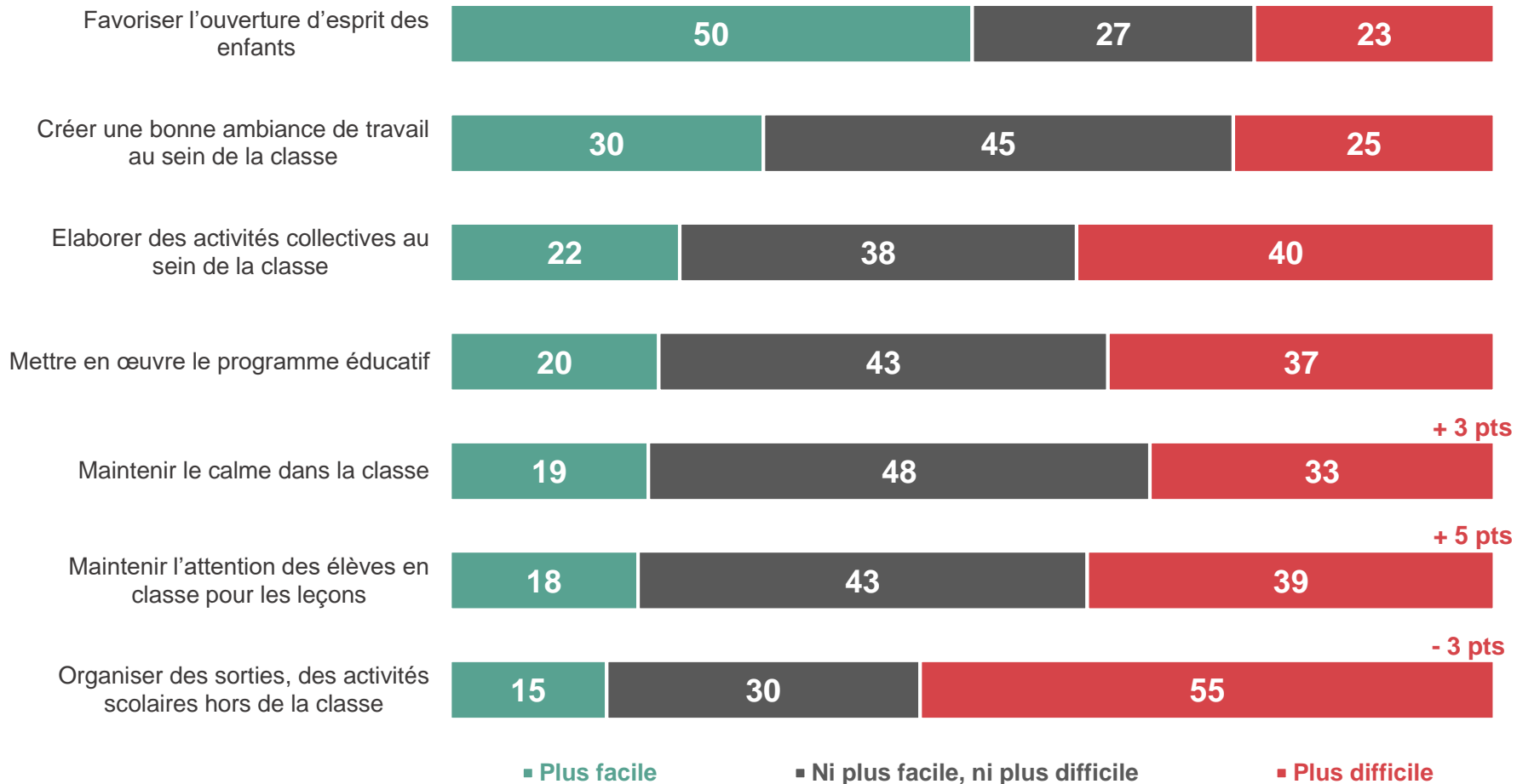
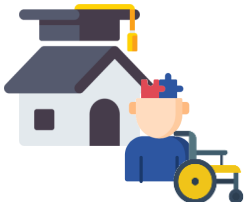
**Les difficultés que peut engendrer une scolarisation inclusive ne sont pas éludées**



# Selon les Français, accueillir un enfant présentant un handicap physique ou sensoriel permet de favoriser l'ouverture d'esprit des enfants ; même si une majorité relative identifie des difficultés à d'autres niveaux, en particulier l'organisation de certaines activités

Pour vous, chacune des actions suivantes est-elle ... dans une classe qui accueille un élève présentant un handicap physique ou sensoriel (en fauteuil roulant, à mobilité réduite, sourd, aveugle, etc.) que dans une classe qui n'accueille pas ce type d'élève ?

- À tous, en % -



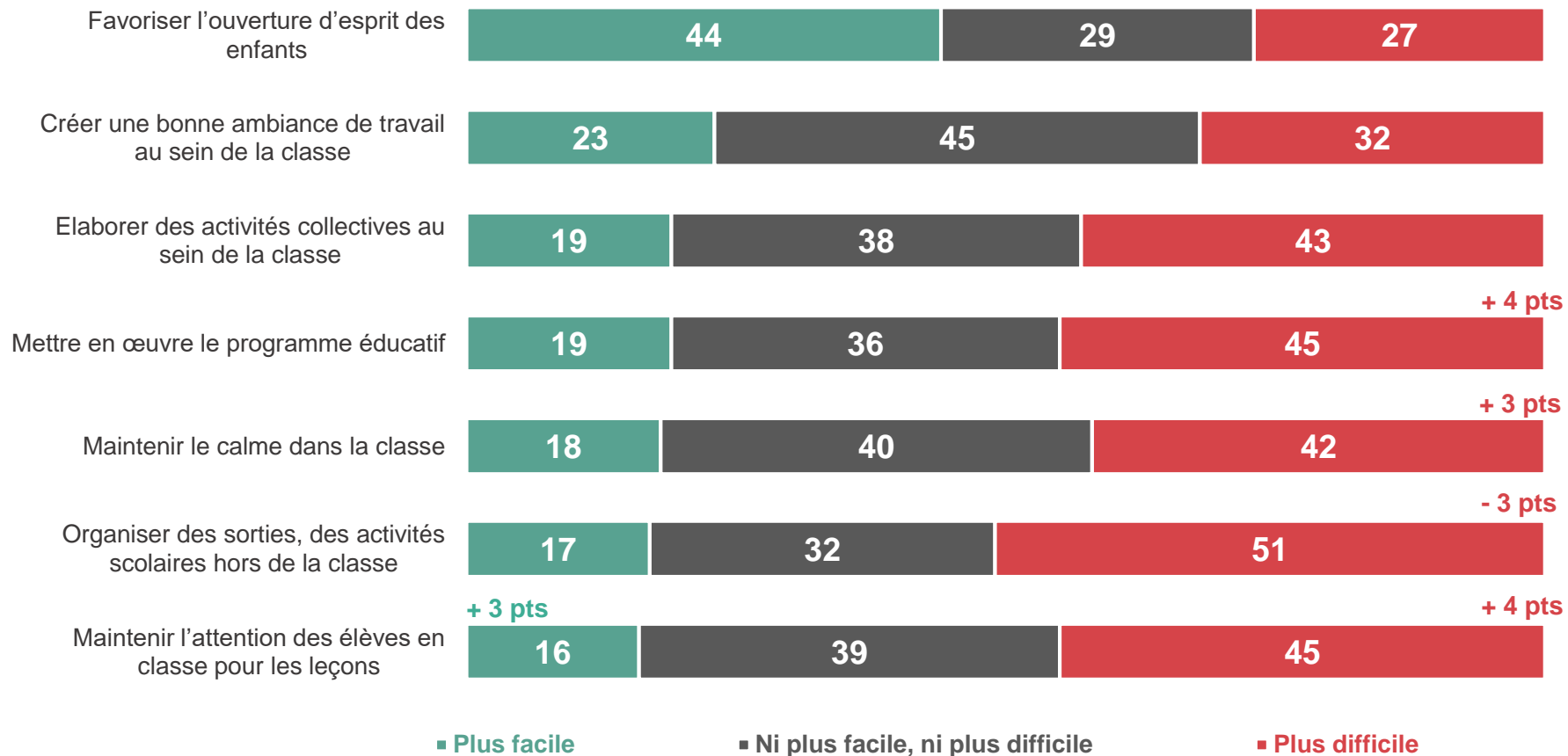
De manière générale, **les 65 ans et plus** estiment un peu plus que la moyenne que chacune de ces actions sont plus difficiles dans une classe qui accueille un élève présentant un handicap physique ou sensoriel que dans une classe qui n'accueille pas ce type d'élève.



## Le constat est similaire concernant l'accueil d'élèves enfants présentant des troubles du neuro-développement

Pour vous, chacune des actions suivantes est-elle ... dans une classe qui accueille un élève présentant un **trouble du neuro-développement** (autisme, déficience intellectuelle telle la trisomie 21, trouble « dys » comme la dyslexie, la dysphasie, l'hyperactivité, etc.) que dans une classe qui n'accueille pas ce type d'élève ?

- À tous, en % -



# Les Français estiment néanmoins qu'intégrer un enfant présentant un handicap physique ou sensoriel semble moins difficile pour les activités quotidiennes et le bon fonctionnement de la classe que l'intégration d'un enfant présentant des troubles du neuro-développement

Pour vous, chacune des actions suivantes est-elle plus facile, plus difficile ou ni plus facile, ni plus difficile, dans une classe qui accueille un élève présentant un handicap physique ou sensoriel / un handicap du neuro-développement que dans une classe qui n'accueille pas ce type d'élève ?

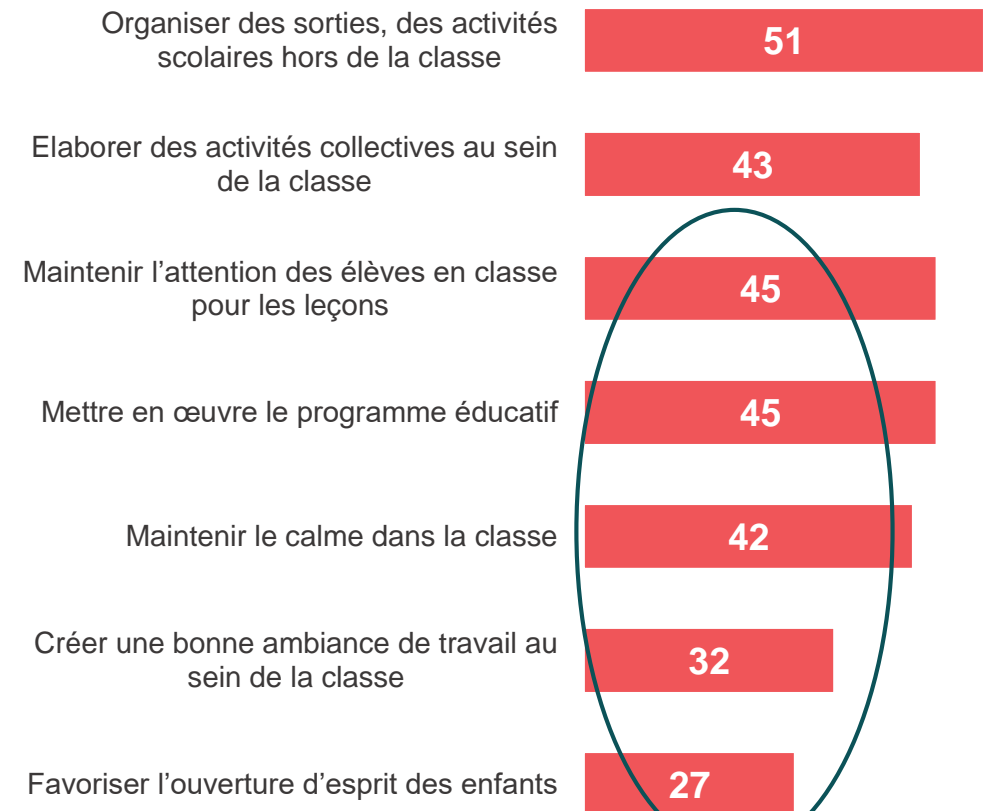
- À tous, en % de « Plus difficile » -




## Plus difficile dans une classe qui accueille un élève présentant un handicap physique ou sensoriel



## Plus difficile dans une classe qui accueille un élève présentant un handicap psychique ou mental



A photograph showing a person in a wheelchair being assisted by another person. The person in the wheelchair is wearing a dark jacket and a hood. The person assisting is wearing a dark puffer jacket, a beige knit hat, and glasses. They are outdoors on a paved path with grass and other people in the background. The sky is overcast.

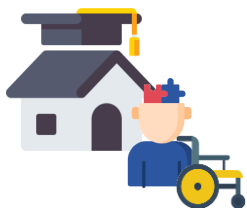
**Un décalage de perception qui se maintient voire s'accroît entre handicap physique ou sensoriel et troubles du neuro-développement**



# Ainsi, les Français estiment que scolariser des enfants présentant un trouble du neuro-développement au sein d'une classe peut être difficile

Êtes-vous d'accord ou pas d'accord avec chacune des affirmations suivantes sur la scolarisation des élèves présentant un handicap en France ?

- À tous, en % -



Il est plus difficile de scolariser au sein des classes des enfants présentant un trouble du neuro-développement (autisme, déficience intellectuelle telle la trisomie 21, trouble « dys » comme la dyslexie, la dysphasie, l'hyperactivité, etc.) que des enfants présentant un handicap physique ou sensoriel (en fauteuil roulant, à mobilité réduite, sourd, aveugle, etc.)



**D'accord**

**Pas d'accord**

**63**

**37**

Depuis quelques années, des progrès ont été faits pour la scolarisation des enfants présentant un handicap physique ou sensoriel (en fauteuil roulant, à mobilité réduite, sourd, aveugle, etc.) au sein des établissements scolaires



**57**

**43**

Depuis quelques années, des progrès ont été faits pour la scolarisation des enfants présentant un trouble du neuro-développement (autisme, déficience intellectuelle telle la trisomie 21, trouble « dys » comme la dyslexie, la dysphasie, l'hyperactivité, etc.) au sein des établissements scolaires



**50**

**50**

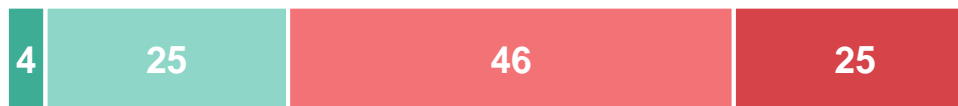
En France, suffisamment de moyens sont alloués à la scolarisation des enfants présentant un handicap physique ou sensoriel (en fauteuil roulant, à mobilité réduite, sourd ou aveugle, etc.) au sein des établissements scolaires



**33**

**67**

En France, suffisamment de moyens sont alloués à la scolarisation des enfants présentant un trouble du neuro-développement (autisme, déficience intellectuelle telle la trisomie 21, trouble « dys » comme la dyslexie, la dysphasie, l'hyperactivité, etc.) au sein des établissements scolaires



**29**

**71**

# Les hommes ont davantage tendance que les femmes à se satisfaire des moyens déjà alloués aujourd'hui à la scolarisation des enfants en situation de handicap

Êtes-vous d'accord ou pas d'accord avec chacune des affirmations suivantes sur la scolarisation des élèves présentant un handicap en France ?

- À tous, en % de réponses « D'accord » -



Il est plus difficile de scolariser au sein des classes des enfants présentant un trouble du neuro-développement (autisme, déficience intellectuelle telle la trisomie 21, trouble « dys » comme la dyslexie, la dysphasie, l'hyperactivité, etc.) que des enfants présentant un handicap physique ou sensoriel (en fauteuil roulant, à mobilité réduite, sourd, aveugle, etc.)



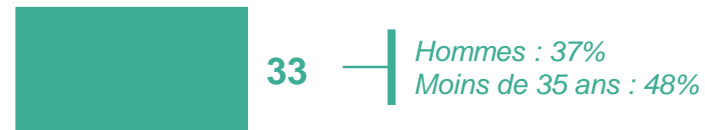
Depuis quelques années, des progrès ont été faits pour la scolarisation des enfants présentant un handicap physique ou sensoriel (en fauteuil roulant, à mobilité réduite, sourd, aveugle, etc.) au sein des établissements scolaires



Depuis quelques années, des progrès ont été faits pour la scolarisation des enfants présentant un trouble du neuro-développement (autisme, déficience intellectuelle telle la trisomie 21, trouble « dys » comme la dyslexie, la dysphasie, l'hyperactivité, etc.) au sein des établissements scolaires



En France, suffisamment de moyens sont alloués à la scolarisation des enfants présentant un handicap physique ou sensoriel (en fauteuil roulant, à mobilité réduite, sourd ou aveugle, etc.) au sein des établissements scolaires



En France, suffisamment de moyens sont alloués à la scolarisation des enfants présentant un trouble du neuro-développement (autisme, déficience intellectuelle telle la trisomie 21, trouble « dys » comme la dyslexie, la dysphasie, l'hyperactivité, etc.) au sein des établissements scolaires



A photograph showing a person in a wheelchair being assisted by another person. The person in the wheelchair is wearing a dark jacket and a hood. The person assisting is wearing a dark puffer jacket, a light-colored knit hat, and dark boots. They are outdoors on a paved path with grass on either side. In the background, there are other people and a building, all slightly out of focus. The sky is overcast.

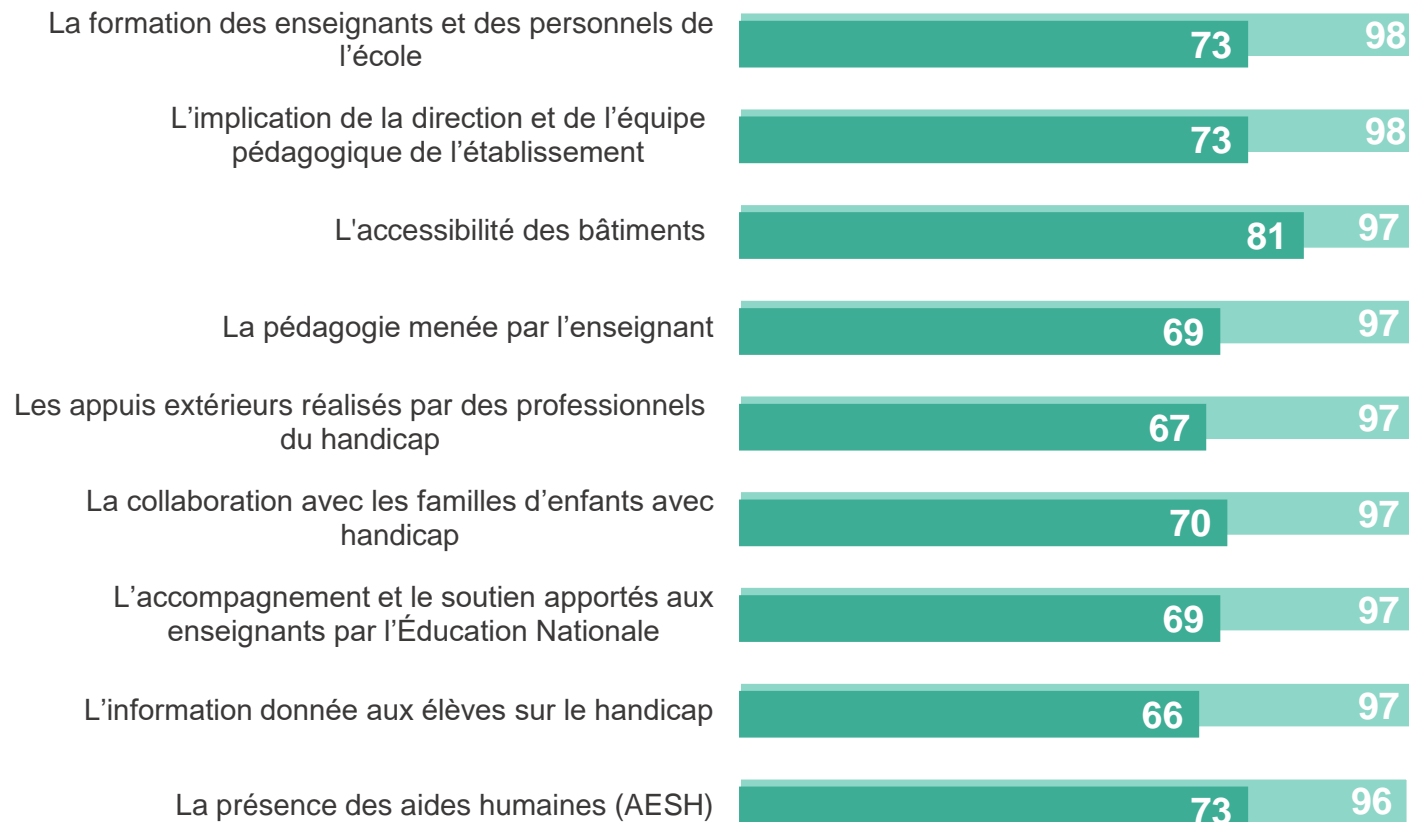
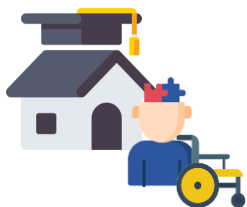
**L'injonction à agir à l'égard des pouvoirs publics se confirme, à tous les niveaux**



# Un consensus existe sur l'idée que de multiples conditions simultanées sont importantes voire prioritaires pour une scolarisation réussie d'un enfant en situation de handicap

Chacune des conditions sanitaires est-elle tout à fait prioritaire, importante mais pas prioritaire ou pas importante pour créer les conditions d'une scolarisation réussie avec un handicap ?

- À tous, en % de réponses « **Tout à fait prioritaire + Importante mais pas prioritaire** » -



● % de réponses « **ST Tout à fait prioritaire / Importante mais pas prioritaire** »

● ... dont % de réponses « **Tout à fait prioritaire** »





**L'arbitrage entre égalité de  
traitement et équité suscite des  
réactions clivées chez les  
Français**



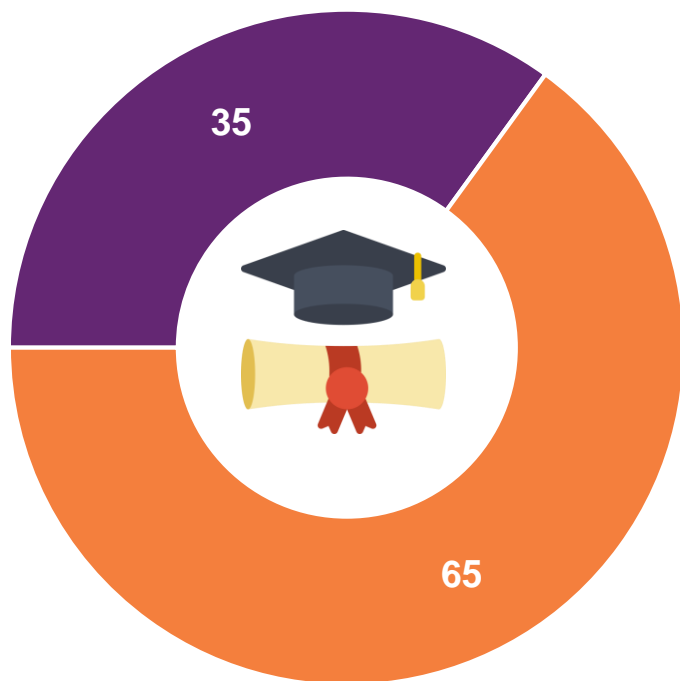


# Les Français expriment des avis partagés sur des grands principes d'égalité de traitement envers les élèves en situation de handicap : les deux-tiers se montrent favorables à des examens/concours adaptés tenant compte du handicap, la moitié considère que les élèves concernés doivent pouvoir choisir la filière professionnelle de leur choix

Laquelle des affirmations suivantes correspond le plus à ce que vous pensez ?

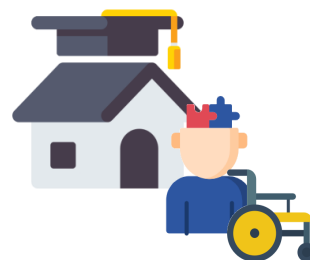
- À tous, en % -

**Les élèves avec handicap doivent avoir les mêmes évaluations et les mêmes examens que les autres, pour garantir l'égalité des chances**



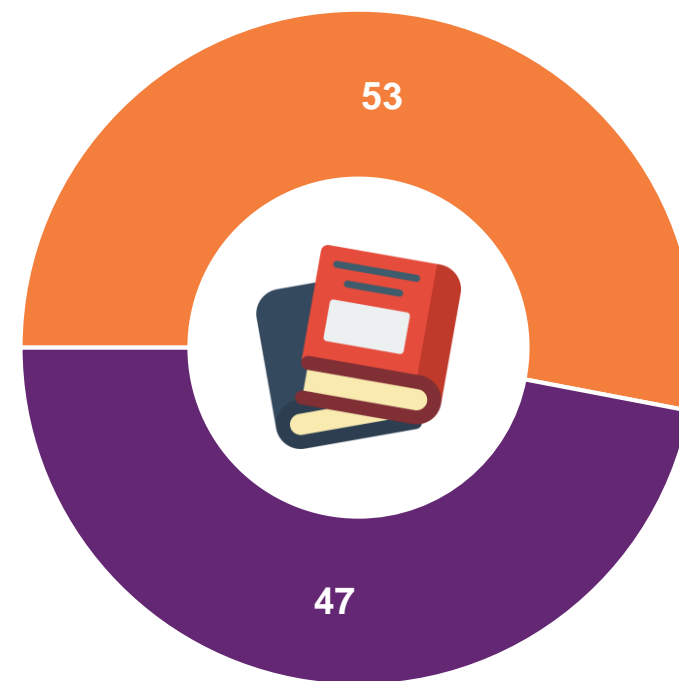
**Les élèves avec handicap doivent avoir des évaluations, examens ou concours adaptés à leur handicap pour garantir l'équité**

50 ans et plus : 69%



**Les élèves avec handicap doivent pouvoir s'orienter dans la filière professionnelle de leur choix, quel que soit le handicap**

Moins de 35 ans : 65%  
Personnes déclarant avoir plusieurs personnes en situation de handicap dans leur entourage : 60%



**Les élèves avec handicap doivent pouvoir s'orienter dans des filières professionnelles compatibles avec leur handicap**

50 ans et plus : 55%



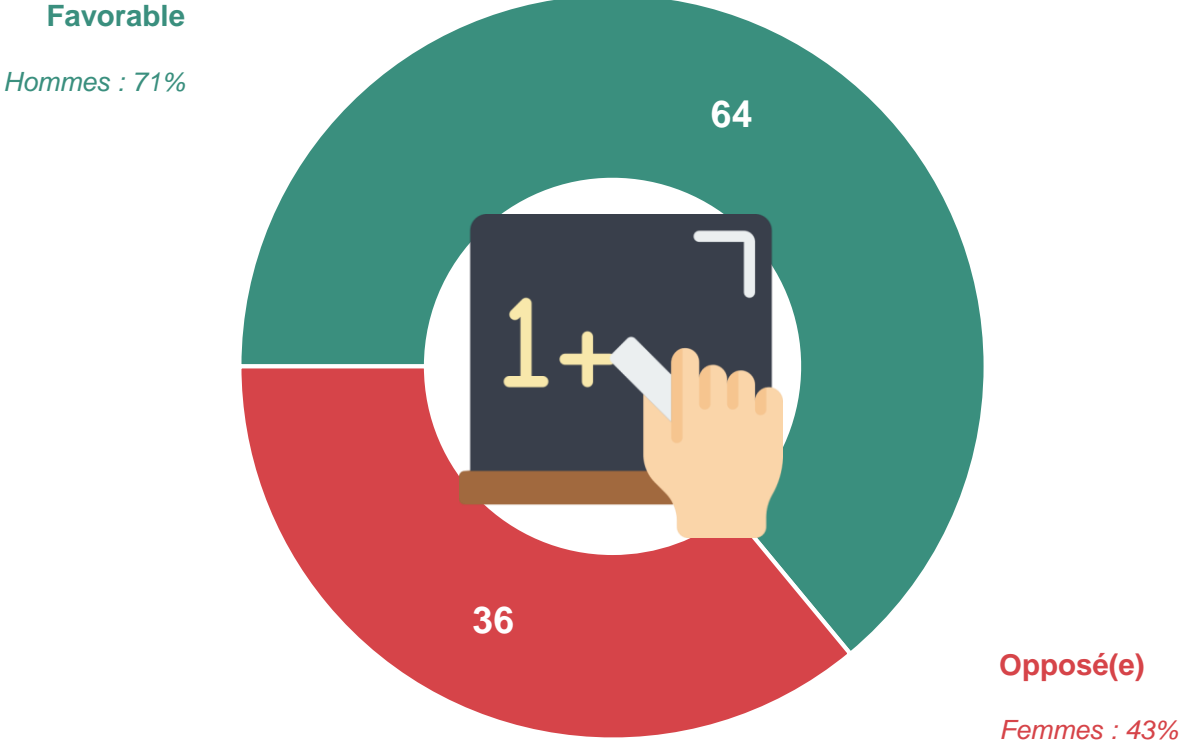
# **ANNEXE : Regard sur les actions de l'Education Nationale face à la pandémie de COVID-19**



# Les deux tiers des parents d'enfants scolarisés déclarent qu'ils étaient favorables au retour de leur(s) enfant(s) dans son établissement scolaire lors de sa réouverture

Concernant le retour progressif à l'école en juin, étiez-vous favorable ou opposé(e) au retour de votre / vos enfant(s) dans leur établissement scolaire lorsque ces derniers ont rouvert ?

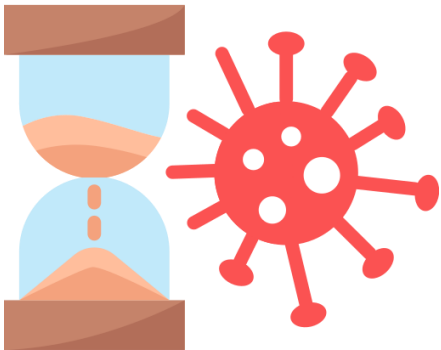
- Aux parents d'enfants scolarisés, en % -



# Environ 7 parents d'enfants scolarisés sur 10 se déclarent satisfaits de la manière dont l'Education Nationale s'est adaptée pour assurer la continuité pédagogique pendant la crise sanitaire

Pendant la crise sanitaire, avez-vous été satisfait(e) ou non de la manière dont l'Education Nationale (établissements et enseignants) s'est adaptée pour assurer la continuité pédagogique pendant le confinement... ?

- Aux parents d'enfants scolarisés, en % -



D'une manière générale ...

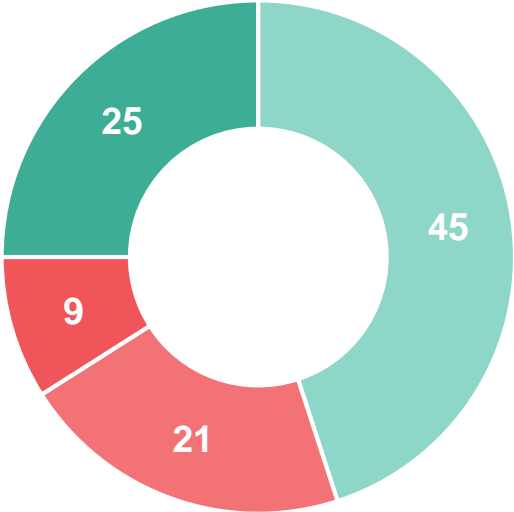


Satisfait(e) : 70%

Femmes : 76%

Pas satisfait(e) : 30%

Hommes : 37%



Pour votre/vos enfant(s) plus précisément ...

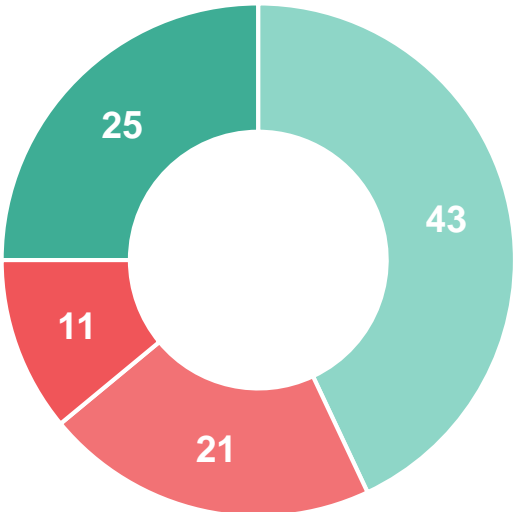


Satisfait(e) : 68%

Femmes : 72%

Pas satisfait(e) : 32%

Hommes : 36%

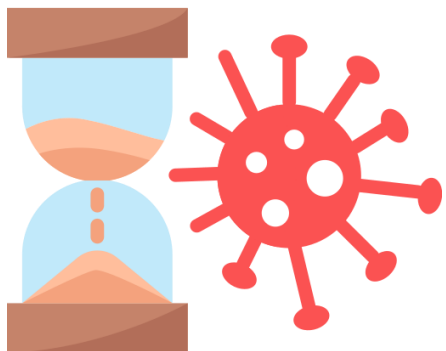


- Tout à fait satisfait(e)
- Plutôt satisfait(e)
- Tout à fait pas satisfait(e)
- Plutôt pas satisfait(e)

# Et environ deux parents sur trois se déclarent satisfaits de la manière dont l'Education Nationale s'est adaptée pour rouvrir progressivement les classes, la satisfaction étant légèrement moindre pour leur propre enfant (62%) qu'en général (67%)

Et avez-vous été satisfait(e) ou non de la manière dont l'Education Nationale (établissements et enseignants) s'est adaptée à partir du 11 mai pour assurer **la réouverture progressive des locaux et le retour des élèves à l'école** ?

- Aux parents d'enfants scolarisés, en % -

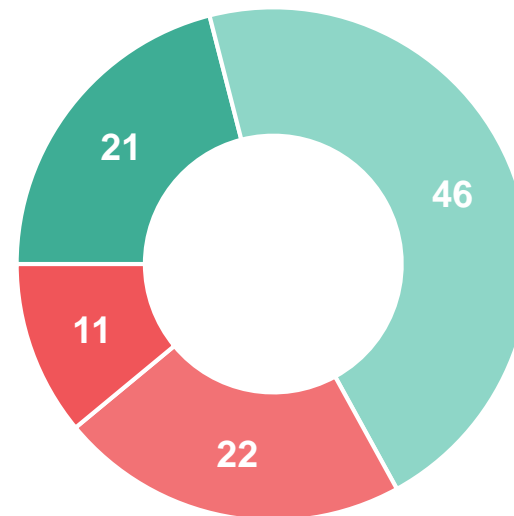


D'une manière générale ...



Satisfait(e) : 67%

Pas satisfait(e) : 33%



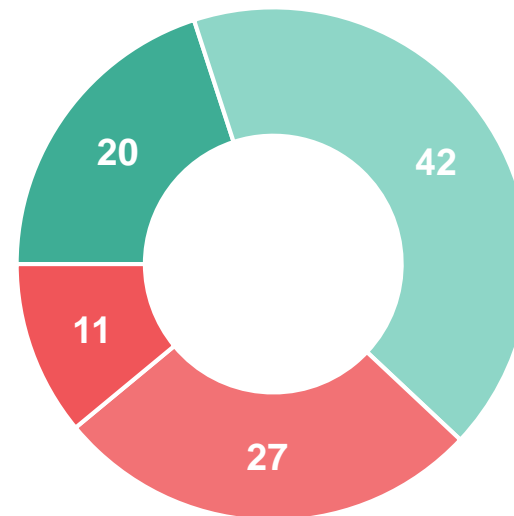
- Tout à fait satisfait(e)
- Plutôt satisfait(e)
- Tout à fait satisfait(e)
- Plutôt satisfait(e)

Pour votre/vos enfant(s) plus précisément ...



Satisfait(e) : 62%

Pas satisfait(e) : 38%



# Contacts

Merci de noter que toute diffusion de ces résultats doit être accompagnée des éléments techniques suivants : le **nom de l'institut**, le **nom du commanditaire** de l'étude, la **méthode d'enquête**, les **dates de réalisation** et la **taille de l'échantillon**.

---

Suivez l'actualité de Harris Interactive sur :



[www.harris-interactive.com](http://www.harris-interactive.com)



[Facebook](https://www.facebook.com/harrisinteractive)



[Twitter](https://twitter.com/harrisinteractive)



[LinkedIn](https://www.linkedin.com/company/harrisinteractive)

---

## Contacts Harris Interactive en France :

- Jean-Daniel Lévy – Directeur du département Politique & Opinion – 01 44 87 60 30 – [jdlevy@harrisinteractive.fr](mailto:jdlevy@harrisinteractive.fr)
- Laurence Lavernhe – Directrice Marketing & Communication – 01 44 87 60 94 – [llavernhe@harrisinteractive.fr](mailto:llavernhe@harrisinteractive.fr)